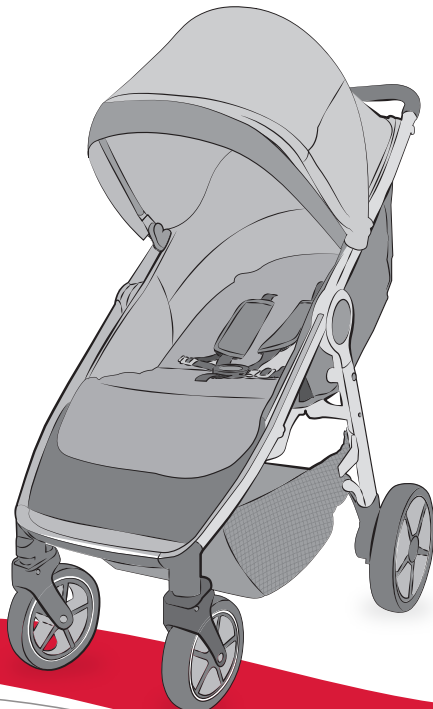


B-CLEVER™ Stroller

britax



User Guide
Guide de l'utilisateur
Guía del usuario

Contents

Safety Information	2
Features	4
In The Box	5
Assembly	6
Stroller Frame	6
Front Wheel	6
Rear Wheels	7
Canopy	8
Cup holder	9
Operation	10
Using the Stroller	10
Adjusting the Seat	11
Using the Parking Brake	12
Using the Front Wheel Swivel Lock	12
Using the Harness	12
Securing Your Child	14
Infant Car Seat Mode	15
Using the Infant Car Seat Receivers	15
Using a Britax Infant Car Seat	17
Care and Maintenance	18
Warranty	19

Safety Information

WARNING!

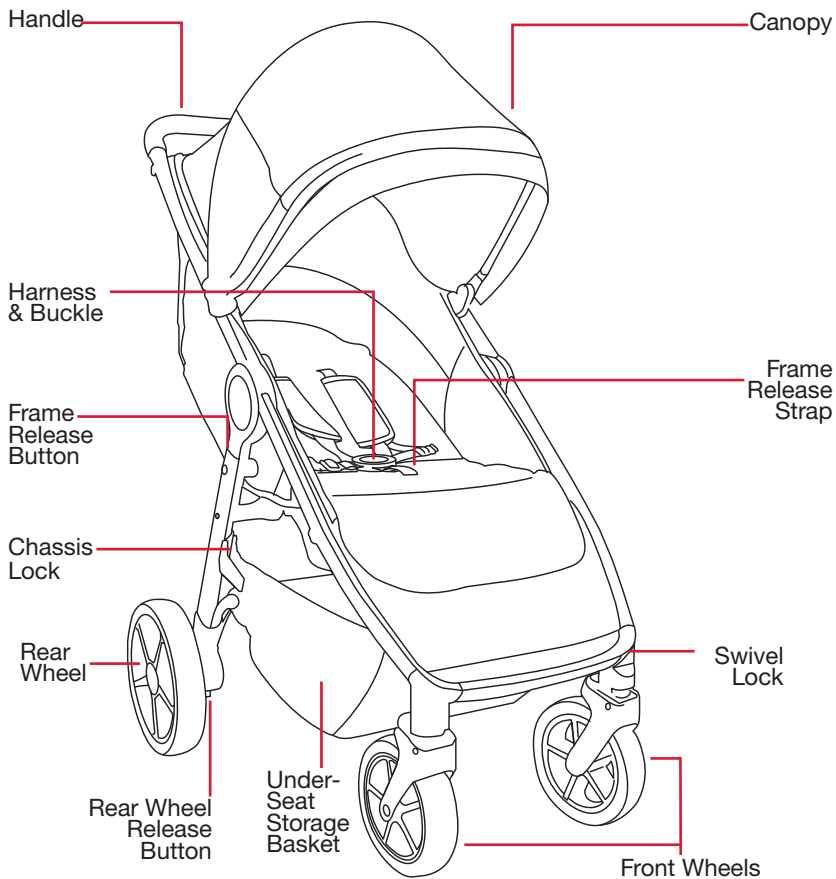
Failure to follow all warnings and instructions could result in **SERIOUS INJURY** or **DEATH**.

Read these instructions carefully before using this product. To ensure proper use, store this user guide in a convenient place so it can be consulted often.

- Never leave child unattended.
- Do not use stroller with a child taller than 44 inches (111.8 cm).
- Do not use stroller with a child who weighs more than 50 lbs (22.6 kg). Exceeding this limit may cause stroller to become unstable.
- Avoid serious injury from falling or sliding out. Always use harness to secure child.
- Avoid finger entrapment or injury. Always ensure any child occupants or bystanders are away from the stroller while folding or unfolding.
- Stroller appropriate from birth, however, Britax recommends use only with an infant car seat until child has head and neck control.
- Do not overload basket – Maximum weight in basket is 10 lbs (4.5 kg). Overloading the basket may cause the stroller to become unstable and tip over.
- Do not overload the hood storage pocket - Maximum weight in storage pockets is 1 lb (0.45 kg) per pocket. Overloading the storage pocket may cause the stroller to become unstable and tip over.
- **DO NOT** overload cup holder. Maximum weight -16 ounces (0.5 kg).

- Do not attach parcels, bags, or other items to the handlebar or frame of stroller except those recommended by Britax, as stroller can become unstable and tip over.
- Always make certain that the stroller is fully open and locked before use.
- Assembly of this stroller must be performed only by an adult.
- Only use Britax approved car seats, accessories and replacement parts with this stroller.
- Do not allow children to climb on or play with the stroller.
- Do not use the stroller on stairs, escalators, moving vehicles, or steep inclines. Stroller can tip over.
- Stroller is intended for walking speed only. Do not use while jogging, skating, or any activity other than walking.
- Always set the parking brake when stroller is not moving. Never load or unload the stroller without the parking brake set.
- Do not park on inclines. The parking brake is intended to park the stroller on flat surfaces only. Parking on inclines may result in tip over or runaway stroller.
- Do not exceed the manufacturer's maximum weight limit when using an infant car seat with this product. See infant car seat user guide for maximum occupant weight and other instructions.
- All infant car seats **MUST** be installed rear facing.
- Do not modify the stroller or any labels. Doing so voids the warranty and could lead to a dangerous condition.
- Failure to regularly inspect this product and its components to make sure they are in good condition and good working order can result in injury. Discontinue use of stroller if damaged or any parts are missing.

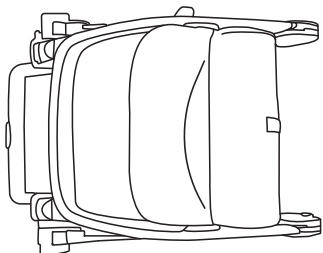
Features



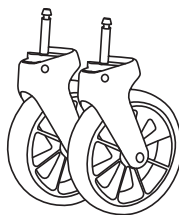
Actual product may vary from images.

In The Box

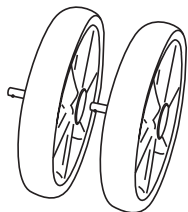
B-Clever Stroller



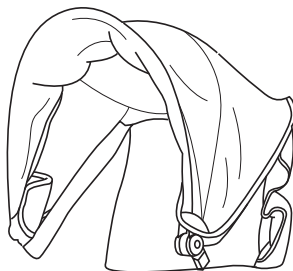
Front Wheels



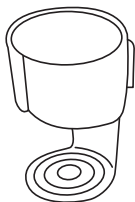
Rear Wheels



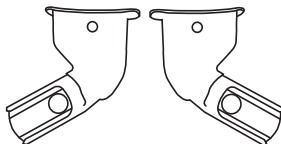
Canopy



Cup Holder
(in select models)



Infant Car Seat Receivers

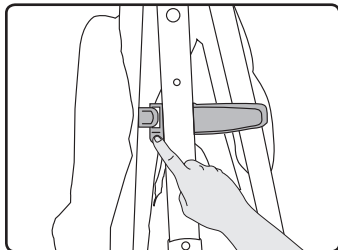


Actual product may vary from images.

Assembly

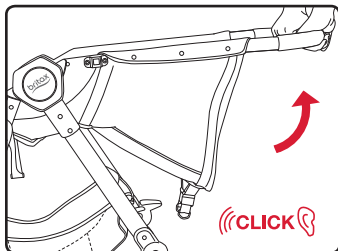
Stroller Frame

1. Push the release on the chassis lock and open the frame.



2. Lift handle until frame locks into upright position.

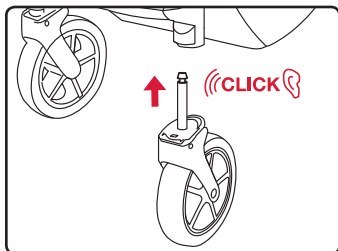
NOTE: After stroller is upright, push down on handle to make sure frame is locked in open position.



Front Wheels

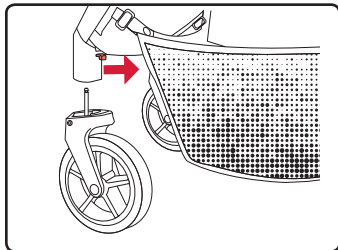
Installing the Front Wheels

1. Slide the front wheel assembly onto the mounting post at the front of the stroller.
2. Pull wheel to ensure that it is secure.



Removing the Front Wheels

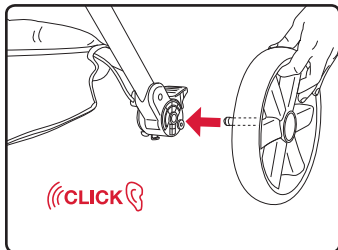
1. Pull the release lever at the back of the mounting post and pull the wheel away from the stroller.



Rear Wheels

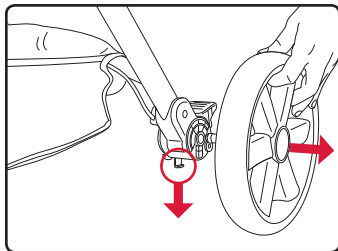
Installing the Rear Wheels

1. Slide the rear wheel axle into the rear wheel hub mounting bracket until it locks into place.
2. Pull wheel to ensure that it is secure.



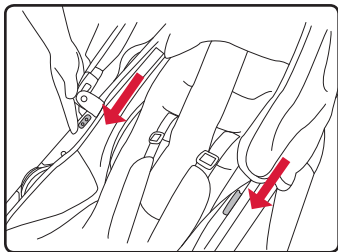
Removing the Rear Wheels

1. Pull and hold the release lever at the bottom of the rear wheel hub while pulling the rear wheel away from the stroller.

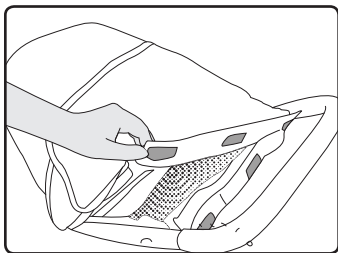


Canopy

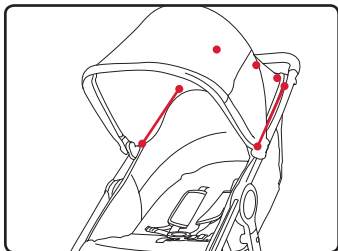
1. Slide the canopy stay brackets into the stroller frame mounts until they lock into place.



2. Attach the hook and loop fasteners on the hood of the stroller.

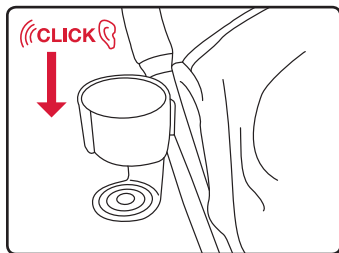


3. Attach the hook and loop fasteners around the outer edge of the canopy and hood to the stroller.

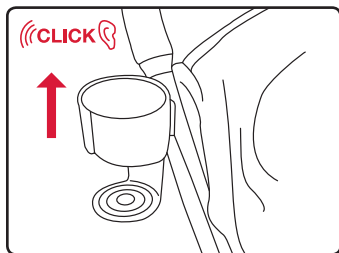


Cupholder (in select models only)

1. To install, push cup holder bracket onto the holding pin located on the side of the stroller handle. A click will confirm it is secure.



2. To remove, pull out the cup holder off the holding pin. You will hear a click.



Operation

IMPORTANT:

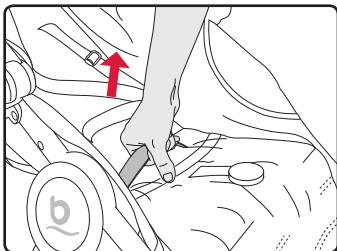
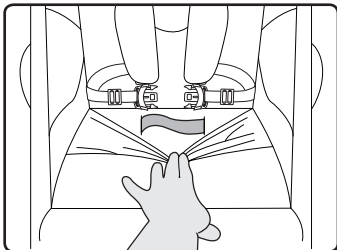
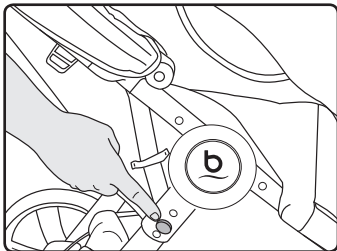
- Before and during use, always make sure the child's hands and feet are away from wheels.
- Protect stroller when transporting and shipping to prevent damage to stroller and stroller components. Check closely for damage after transporting and shipping.

Using the Stroller

Folding the Stroller

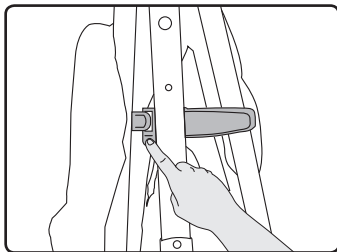
IMPORTANT: Always apply brake and remove children before folding the stroller.

1. Press the frame release button once.
NOTE: Not necessary to continue to hold the button.
2. Locate the frame release strap under the seat cover in the middle of the seat.
3. Pull the strap until the stroller collapses and locks. Check to make sure the chassis lock is secure.



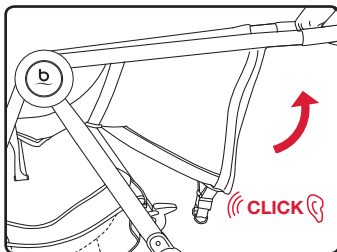
Unfolding the Stroller

1. Push the release on the chassis lock and open the frame.



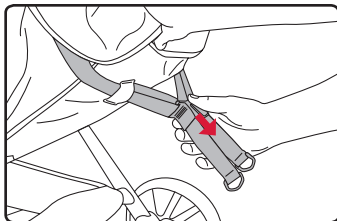
2. Lift the handle until frame locks into upright position.

NOTE: After stroller is upright, push down on handle to make sure frame is locked in open position.

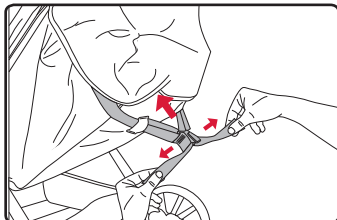


Adjusting the Seat

1. To recline, pull the recline adjuster release lever and slide it away from the seat.



2. To raise, pull both straps apart.

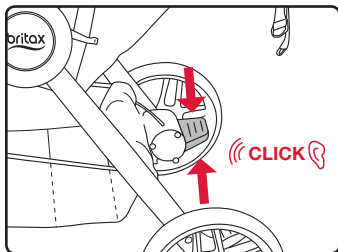


Using the Parking Brake

1. Press the brake pedal down to lock the brake.

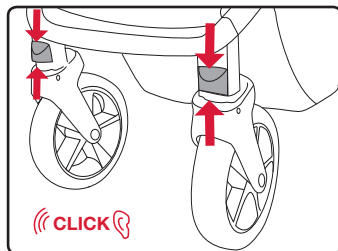
NOTE: Pressing the brake locks both back wheels.

2. Lift the brake pedal to release the brake.



Using the Front Wheel Swivel Lock

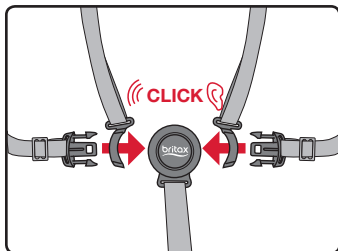
1. Press the swivel lock lever down to lock the front wheel.
2. Lift the swivel lock lever to allow the wheel to swivel.



Using the Harness

IMPORTANT: Shoulder and waist straps separate for care and maintenance, but should always be used together to secure your child.

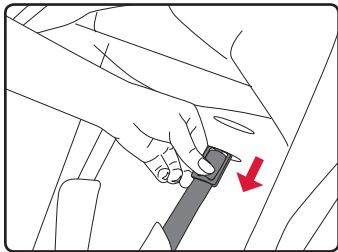
1. Align the tongues on the waist straps with the retainers of the shoulder straps and slide through until they lock into place.
2. Insert the tongues into the buckle assembly until a click is heard.



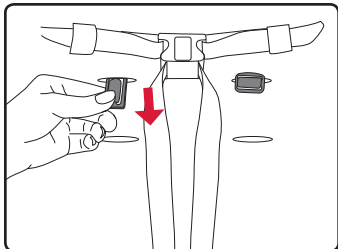
Adjusting the Harness

IMPORTANT: The harness can be adjusted to three different heights. Always ensure proper adjustment at or above your child's shoulders.

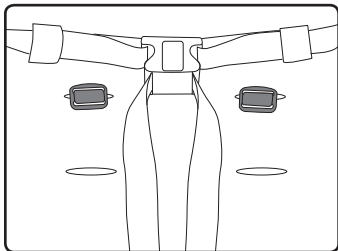
1. Pull the harness strap retainer away from the seat back and turn 90 degrees to feed it through the harness slot.



2. Push the harness retainer through the appropriate harness slot to the back of the seat. Turn the harness retainer to its original position as shown so it properly retains the harness.

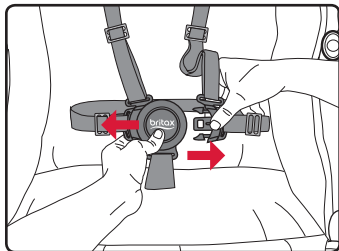


3. Turn the harness retainer to its original position as shown so it properly retains the harness.

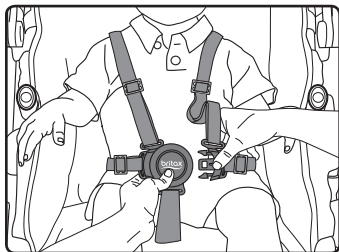


Securing Your Child

1. Release the harness by depressing the button in the center of the buckle while pulling the two tongues away from the buckle assembly.



2. Fasten the harness by inserting the tongues on the harness straps into the buckle assembly.



3. Tighten or loosen the harness straps by sliding the harness adjusters.



Infant Car Seat Mode

⚠️ WARNING!

- All infant car seats **MUST** be installed rear facing.
- Always remove the infant car seat receivers when not in use. Failure to do so may result in injury.

IMPORTANT:

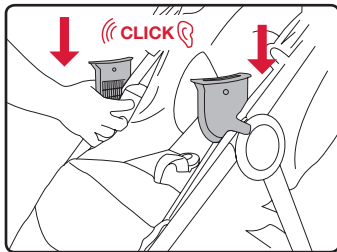
- For infant car seats compatibility refer to us.britax.com/faqs/.
- Always secure child in harness when infant car seat is in use with the stroller.

Using the Infant Car Seat Receivers

Attaching the Infant Car Seat Receivers

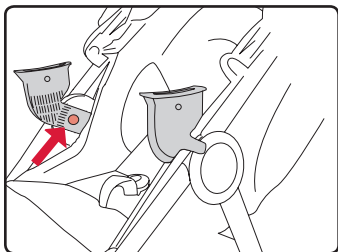
NOTE: Attach the adapters as shown in the image.

1. Lock the parking brake.
2. Align the receiver with the mount on the inside frame of the stroller, then push down until a click is heard. Pull up on the receiver to ensure it is secure.
3. Repeat for the other side.

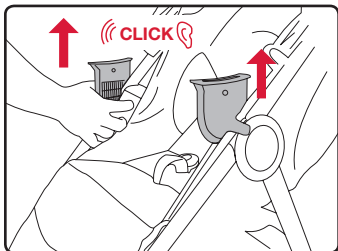


Removing the Infant Car Seat Receivers

1. Press the button on the receiver and slide upward.



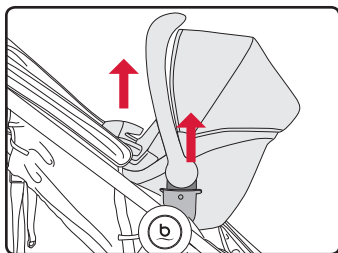
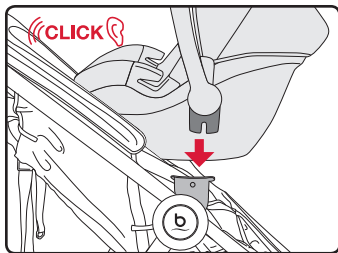
2. Repeat for the other side.



Using a Britax Infant Car Seat

Attaching a Britax Infant Car Seat

1. Set the parking brake.
2. Line up the adapter on the infant car seat with the receivers on the stroller.
3. Press down until locked into place.
4. Lift up on both sides of the infant car seat to ensure that it is secure.



Removing a Britax Infant Car Seat

Refer to your infant car seat user guide for information on the removal instructions for your specific model.

Care and Maintenance

IMPORTANT: Before each use, check the stroller and its components to make sure they are in good condition and good working order.

- | | |
|---------------------------|--|
| Parking Brake | <ul style="list-style-type: none">• Periodically check that the parking brake works properly and locks both wheels securely.• Clean out any dirt or debris that may prevent the brake from working. <hr/> |
| Frame | <ul style="list-style-type: none">• Wipe the frame with a damp cloth and mild soap. Use clean, dry cloth or towel to wipe away excess water and soap. <hr/> |
| Fabric and Harness | <ul style="list-style-type: none">• Do not machine wash or dry the cover.• Hand wash with cold water and mild soap. Air dry to prevent shrinking.• Do not iron. <hr/> |
| Plastic Parts | <ul style="list-style-type: none">• Wipe with a damp cloth and mild soap. Use a clean, dry cloth or towel to wipe away excess water and soap.• Do not use abrasives, solvents, strong detergents, or household cleaners. These products can scratch, discolor, and weaken plastic or cause corrosion on metal surfaces. <hr/> |
| Maintenance | <ul style="list-style-type: none">• If the stroller gets wet, wipe with a clean cloth or towel to prevent corrosion.• Do not fold the stroller when wet or damp. Always make sure that the stroller is dry before storing. <hr/> |
| Storage | <ul style="list-style-type: none">• To prevent damage to plastic parts, store away from extreme heat.• Cover the stroller to prevent dust build-up and exposure to sunlight.• Do not stack other items on top of the stroller. |

Warranty

This product is distributed by Britax Child Safety, Inc. (“Britax”). Britax warrants this product to the original retail purchaser as follows:

LIMITED TWO-YEAR WARRANTY

This product is warranted against defective materials or workmanship for two years from the date of original purchase. Proof of purchase is required. Your exclusive remedy for this warranty is that Britax will, at its option, provide repair or replacement components to the original purchaser for this product or replace the product. Britax reserves the right to discontinue or change fabrics, parts, models or products, or to make substitutions. Labor and shipping costs for returns are not included. Britax products purchased from unauthorized retailers, online auction sites, or as second hand items are not covered under warranty.

To make a claim under this Warranty, you must contact Britax Customer Services Department at 1-888-427-4829 or 704-409-1699 or write to 4140 Pleasant Road, Fort Mill, SC 29708. Proof of purchase is required.

PLEASE COMPLETE AND MAIL THE REGISTRATION CARD WITHIN 30 DAYS OF PURCHASE

You may also register online at us.britax.com/registration.

WARRANTY LIMITATIONS

This warranty does not include damages which arise from negligence, misuse, salt corrosion, or use not in accordance with the user guide.

The use of non-Britax accessories is not approved by Britax. The use of unapproved accessories could cause this product to become damaged or dangerous. Their use may void the Britax warranty.

LIMITATIONS OF DAMAGES

The warranty and remedies as set forth above are exclusive and in lieu of all others, oral or written, express or implied. In no event will Britax or the retailer selling this product be liable for any damages, including incidental or consequential damages, arising out of the use or inability to use this product.

OTHER WARRANTY TERMS AND STATE LAW RIGHTS

Any implied warranties, including implied warranties of merchantability and fitness for a particular purpose, shall be limited to the duration and terms of the express written warranty. Some states do not allow certain exclusions or limitations on warranties, so the above may not apply to you. This warranty gives you specific legal rights, and you may have other rights, which vary from state to state. Neither Britax, nor the retailer selling this product, authorizes any person to create for it any other warranty, obligation, or liability in connection with this product.

Table des matières

Informations de sécurité	2
Caractéristiques	4
Contenu de la boîte	5
Assemblage	6
Cadre de la poussette.....	6
Roue avant.....	6
Roues arrières.....	7
Pare-soleil	8
Portavastos	9
Opération	10
Utiliser la poussette	11
Ajuster le siège.....	11
Utiliser le frein de stationnement	12
Utiliser le verrou pivotante de la roue avant.....	12
Utiliser le harnais.....	12
Attacher votre enfant	14
Mode siège d'auto pour bébé	15
Utiliser les récepteurs du siège d'auto pour bébé.....	16
Utiliser un siège d'auto pour bébé Britax	17
Soins et entretien	18
Garantie	19

Informations de sécurité

⚠ MISE EN GARDE!

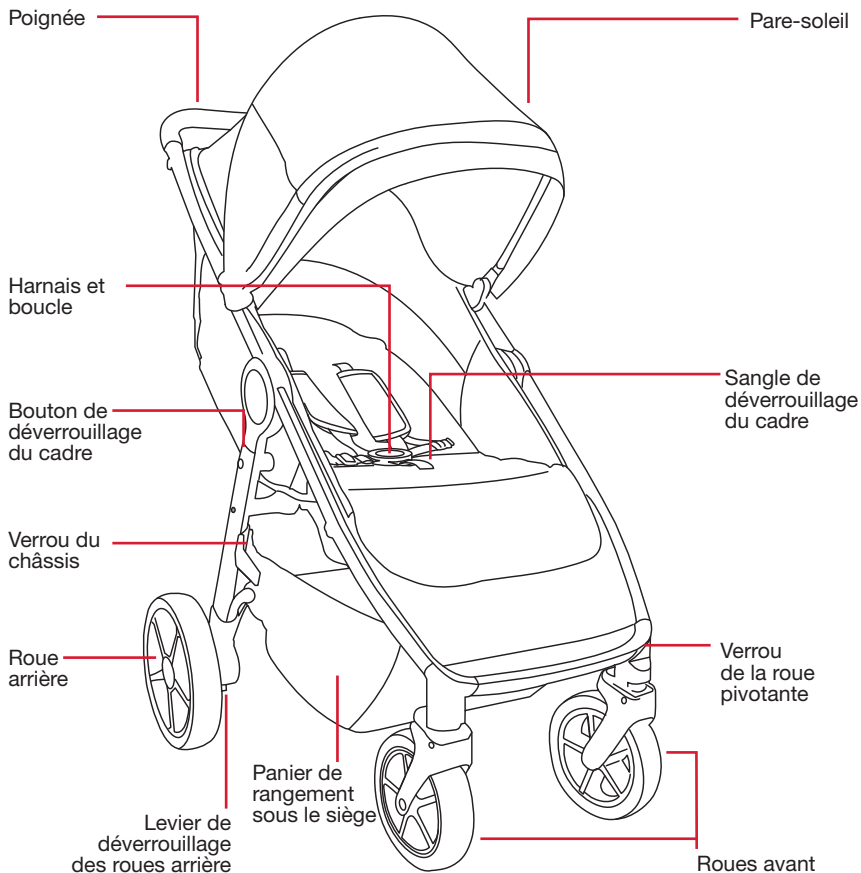
Le non-respect de ces mises en garde et de ces instructions peut entraîner des BLESSURES GRAVES ou la MORT.

Lire attentivement les instructions avant d'utiliser ce produit. Conserver ce guide dans un endroit commode pour être en mesure de le consulter aussi souvent que nécessaire.

- Ne jamais laisser l'enfant sans surveillance.
- Ne pas utiliser cette poussette avec un enfant dont la taille est supérieure à 111,8 cm (44 po).
- Ne pas utiliser cette poussette avec un enfant dont le poids est supérieur à 22.6 kg (50 lb). Le dépassement de cette limite peut rendre la poussette instable.
- Évitez les blessures graves en raison d'une chute ou du glissement de l'enfant. Toujours utiliser le harnais pour attacher l'enfant.
- Évitez le piégeage des doigts ou des blessures. Toujours s'assurer que tous les occupants de l'enfant ou des passants sont loin de la poussette tout pliage ou dépliage.
- L'utilisation de cette poussette est approprié de la naissance cependant Britax recommande d'utiliser seulement avec un siège d'auto pour bébé jusqu'à ce l'enfant a la tête et du cou de contrôle.
- Ne pas surcharger le panier - Le poids maximum est de 4,5 kg (10 lb). La surcharge du panier peut rendre la poussette instable et renverser.
- Ne pas surcharger la pochette de rangement - Le poids maximal de la pochette de rangement est 0,45 kg (1 lb). La surcharge de la pochette peut rendre la poussette instable et renverser.
- Ne surchargez pas le porte-gobelet. Poids maximal accepté : 0,5 kg (17 oz).
- N'attachez pas de colis, de sacs ou d'articles semblables au guidon ou au cadre de la poussette, sauf ceux recommandés par Britax, car la poussette pourrait devenir instable et se renverser.

- Toujours veiller à déplier complètement la poussette et à la verrouiller avant de l'utiliser.
- L'assemblage de cette poussette doit être complété par un adulte seulement.
- Utilisez avec cette poussette uniquement des sièges d'auto, des accessoires et des pièces de remplacement approuvés par Britax.
- Ne pas permettre aux enfants de grimper ou de jouer avec cette poussette.
- Ne jamais utiliser cette poussette dans les escaliers ou les escaliers mécaniques. La poussette pourrait se renverser.
- La poussette est conçue pour la vitesse de marche seulement. Ne pas l'utiliser pour le jogging, le patin à roulette, ou toute activité autre que la marche.
- Toujours utiliser le frein de stationnement lorsque la poussette n'est pas en mouvement. Ne pas charger ou décharger la poussette sans que le frein ne soit mis.
- Ne pas stationner la poussette en pente. Le frein est conçu pour stationner uniquement sur les surfaces planes. Si la poussette est stationnée en pente, elle pourrait se renverser ou continuer son chemin.
- Ne pas excéder la limite de poids recommandée par le fabricant avec un siège d'auto pour bébé. Voir le guide de l'utilisateur du siège d'auto pour bébé pour les poids maximaux recommandés par le fabricant et d'autres instructions.
- Tous les sièges d'auto pour bébé DOIVENT être installés face à l'arrière.
- Ne pas modifier la poussette ni aucune étiquette. Ce faisant, vous annuleriez la garantie et risqueriez de mettre en péril la sécurité du bébé.
- Des blessures peuvent survenir si vous n'inspectez pas régulièrement le produit et les pièces qui le composent afin de vérifier qu'ils sont bien en état de marche. N'utilisez pas la poussette si elle est endommagée ou s'il manque une pièce.

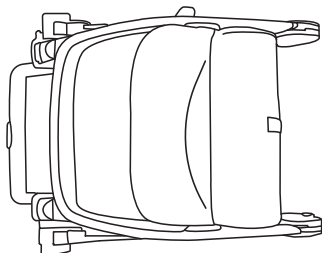
Caractéristiques



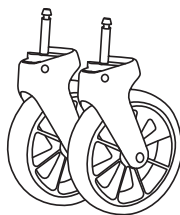
Le produit peut être différent de ceux qui sont illustrés.

Contenu de la boîte

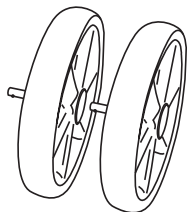
Poussette B-Clever



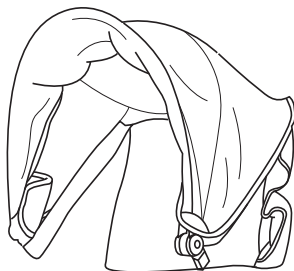
Roues avant



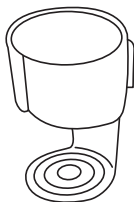
Roues arrière



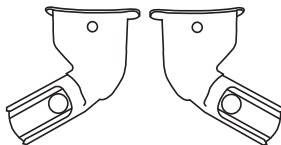
Pare-soleil



Porte-gobelet
(certains modèles seulement)



Récepteurs du siège
d'auto pour bébé

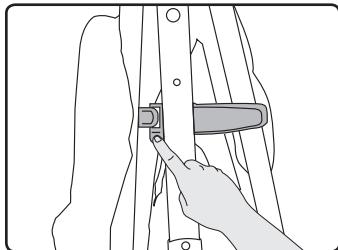


Le produit peut être différent de ceux qui sont illustrés.

Assemblage

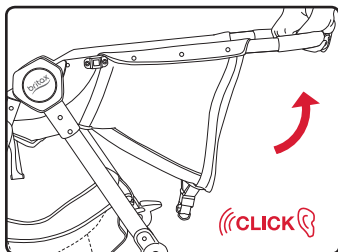
Cadre de la poussette

1. Appuyez sur le bouton sur le verrou du châssis et déployez le châssis.



2. Soulever la poignée jusqu'à ce que le cadre soit verrouillé en position verticale.

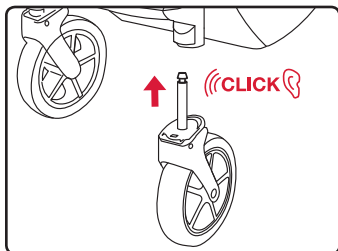
REMARQUE : Avec la poussette à la verticale, appuyez sur les poignées pour confirmer que le châssis est bloqué en position ouverte.



Roue avant

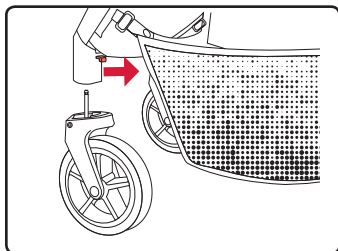
Installer les roues avant

1. Glisser la roue avant sur la tige de montage situé à l'avant de la poussette.
2. Tirer sur la roue pour s'assurer qu'elle est bien en place.



Retirer les roues avant

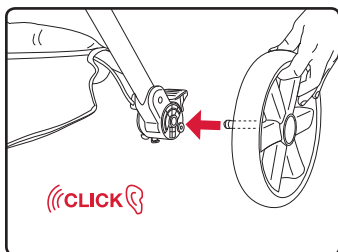
1. Tirez le levier de dégagement à l'arrière du cadre de la poussette et éloignez la roue avant de la poussette.



Roues arrière

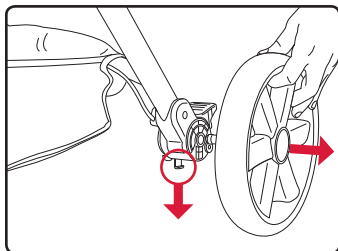
Installer les roues arrière

1. Insérer l'essieu de la roue arrière dans le support de fixation de la roue arrière jusqu'à ce qu'il se verrouille en place.
2. Tirer sur la roue pour s'assurer qu'elle est bien en place.



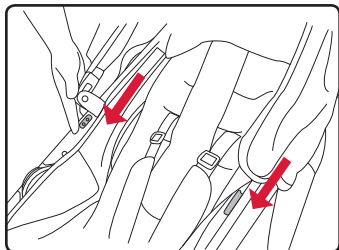
Retirer les roues arrière

1. Tirer et maintenir le levier de dégagement au bas du support de fixation arrière tout en éloignant la roue arrière de la poussette.

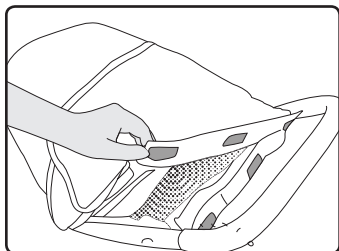


Pare-soleil

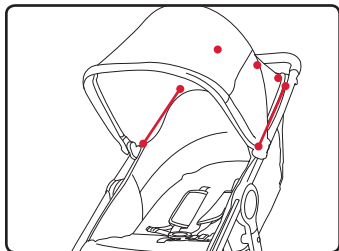
1. Glisser et enclencher les supports de l'armature du pare-soleil dans les montants situés sur le cadre de la poussette.



2. Attachez les fermetures autoagrippantes de la capote.

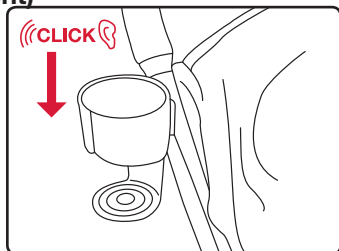


3. Fixer les attaches crochet et boucle situées sur le rebord extérieur du pare-soleil et de l'avant au cadre de la poussette.

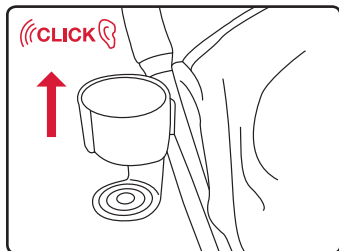


Porte-gobelet (certains modèles seulement)

1. Pour installer, poussez le support du porte-gobelet sur la tige de retenue sur le côté de la poignée. Un clic confirme que c'est installé correctement.



2. Pour enlever, tirez le porte-gobelet hors de la tige de retenue. Vous entendrez un clic.



Opération

IMPORTANT:

- Avant et pendant l'utilisation, assurez-vous toujours que les mains et les pieds de l'enfant sont éloignées des roues.
- Protégez la poussette lors de son transport ou de son exposition afin d'éviter de l'endommager ou d'endommager ses composants. Après le transport ou l'expédition, vérifiez minutieusement s'il y a eu des dommages.

Utiliser la poussette

Plier la poussette

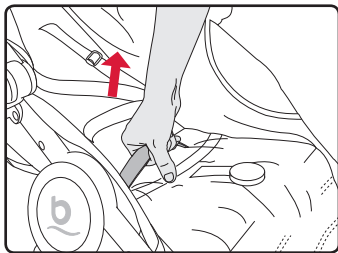
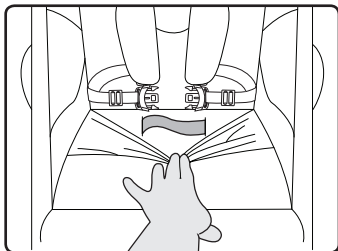
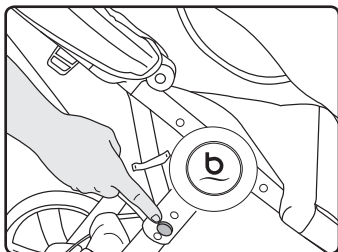
IMPORTANT: Toujours engager le frein et retirer l'enfant avant de plier la poussette.

1. Appuyez une fois sur le bouton de déblocage du cadre.

REMARQUE : Il n'est pas nécessaire de garder le bouton enfoncé.

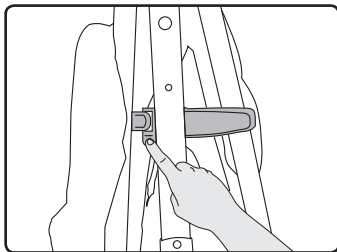
2. Repérez la sangle de déverrouillage du châssis sous la housse du siège, au milieu du siège.

3. Tirez sur la sangle jusqu'à ce que la poussette se replie et se verrouille. Confirmez que le châssis est bien bloqué en position.



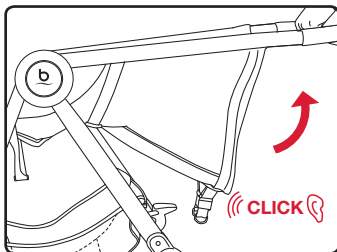
Déplier la poussette

1. Appuyez sur le bouton sur le verrou du châssis et déployez le châssis.



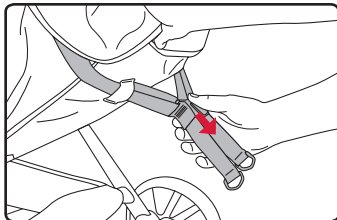
2. Soulever la poignée jusqu'à ce que le cadre soit verrouillé en position verticale.

REMARQUE : Avec la poussette à la verticale, appuyez sur les poignées pour confirmer que le châssis est bloqué en position ouverte

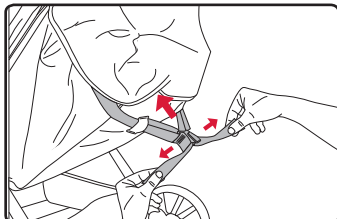


Ajuster le siège

1. Pour incliner, tirez le levier de déverrouillage de réglage d'inclinaison et faites glisser loin du siège.



2. Pour soulever, séparer les deux sangles.

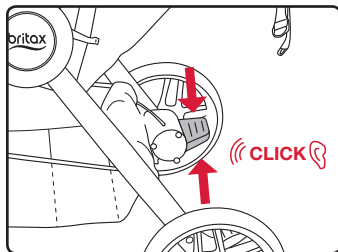


Utiliser le frein de stationnement

1. Appuyer sur la pédale pour engager le frein.

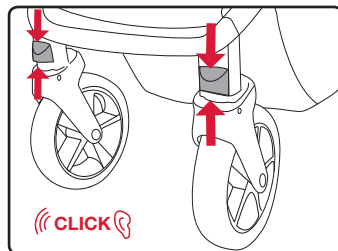
REMARQUE : Lorsque le frein est engagé, les deux roues arrière sont verrouillées.

2. Soulever la pédale pour relâcher le frein.



Utiliser le verrou pivotante de la roue avant

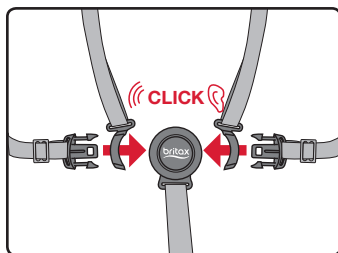
1. Abaisser le levier de verrouillage pour empêcher la roue avant de pivoter.
2. Soulever le levier de verrouillage pour libérer la roue avant.



Utiliser le harnais

IMPORTANT : Les sangles d'épaules et de l'abdominale séparées pour les soins et l'entretien, mais doivent être utilisés ensemble toujours pour sécuriser votre enfant.

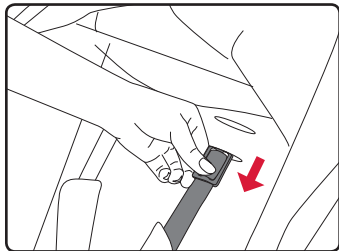
1. Aligner les languettes sur les sangles abdominales avec les fixations sur les sangles d'épaules et glisser à travers jusqu'à ce qu'ils s'enclenchent.
2. Insérer les languettes dans la boucle jusqu'à ce qu'un clic se fasse entendre.



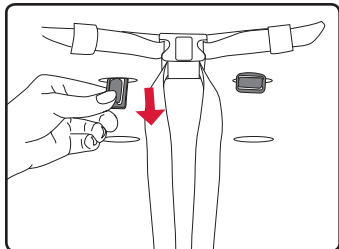
Ajuster le harnais

IMPORTANT : Le harnais peut être ajusté sur trois hauteurs différentes. Assurez-vous toujours que la hauteur correcte soit ajustée pour l'enfant au niveau ou au-dessus de les épaules.

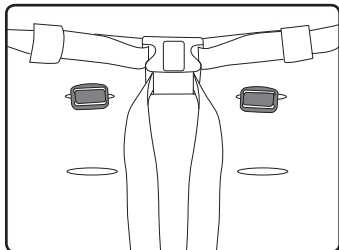
1. Tirez le clip de retenue du harnais loin du dossier et tournez le sur 90 degrés et alimentez-le à travers le trou du harnais.



2. Poussez la retenue du harnais à travers la fente du harnais approprié a le dossier du siège.

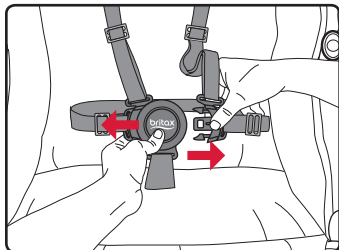


3. Tournez le clip de retenue à sa position originale comme illustré de sorte à retenir correctement le harnais.

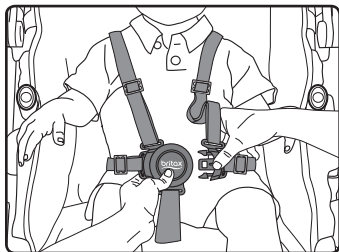


Attacher votre enfant

1. Détacher le harnais en appuyant sur le bouton au centre de la boucle tout en tirant les deux languettes loin de l'assemblage de boucle



2. Attacher le harnais en insérant les languettes des sangles dans la boucle.



3. Pour serrer ou desserrer les sangles du harnais, faire glisser les dispositifs de réglage.



Mode siège d'auto pour bébé

⚠ MISE EN GARDE!

- Tous les sièges d'auto pour bébé doivent être installés orientés vers l'arrière.
- Toujours retirer les récepteurs de siège d'auto pour bébé lorsqu'ils ne sont pas en cours d'utilisation. Le non-respect peut entraîner des blessures.

IMPORTANT:

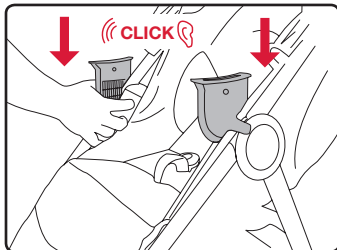
- Pour toute question à propos de la compatibilité d'un siège d'auto pour enfant, consultez us.britax.com/faq/.
- Protégez toujours votre enfant en attachant bien les harnais du siège d'auto lorsque vous utilisez celui-ci avec la poussette.

Utiliser les récepteurs du siège d'auto pour bébé

Attacher les récepteurs du siège d'auto pour bébé

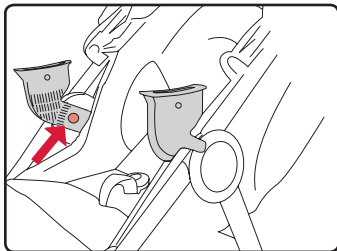
REMARQUE : Le côté des adaptateurs est indiqué, gauche (L) ou droit (R). Le côté est défini à partir de la position assisee.

1. Engager le frein de stationnement.
2. Alignez les récepteurs avec les montures sur le cadre intérieur de la poussette, puis appuyez vers le bas jusqu'à ce qu'un clic soit entendu. Soulevez les récepteurs pour s'assurer qu'ils sont sécurisés.
3. Répétez l'opération de l'autre côté.

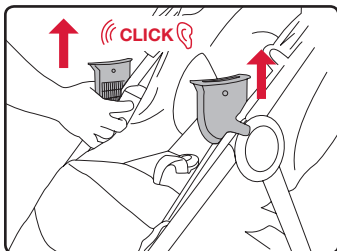


Retirer les récepteurs du siège d'auto pour bébé

1. Appuyez sur le bouton sur la languette de fixation et glissez vers le haut.



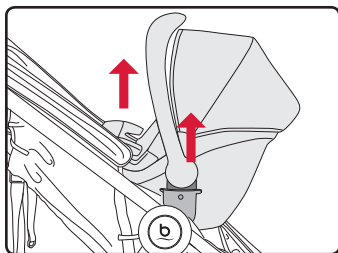
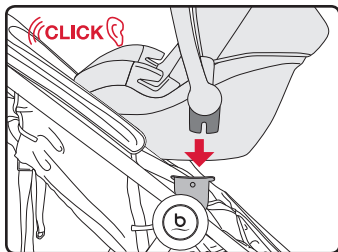
2. Répétez l'opération de l'autre côté.



Utiliser un siège d'auto pour bébé Britax

Attacher un siège d'auto pour bébé Britax

1. Engager le frein de stationnement pour bébé.
2. Aligner les adaptateurs du siège d'auto sur les récepteurs de la poussette.
3. Appuyer jusqu'à ce que le siège ou le cadre soit bien enclenché.
4. Tirer sur le siège ou le cadre pour s'assurer qu'il est bien fixé.



Retirer un siège d'auto pour bébé Britax

Reportez-vous à votre guide d'utilisateur du siège d'auto pour bébé pour obtenir des informations sur les instructions de retrait pour votre modèle spécifique.

Soins et entretien

IMPORTANT : Avant chaque utilisation, vérifier cette poussette et ses composants pour vous assurer sont en bon état et en bon fonctionnement.

Frein de stationnement

- Vérifier régulièrement le fonctionnement du frein de stationnement en s'assurant qu'il verrouille bien les deux roues arrière.
- Débarrasser le frein des débris et des corps étrangers qui pourraient nuire à son fonctionnement.

Cadre

- Nettoyer le cadre à l'aide d'un chiffon humide et d'un savon doux, puis utiliser une serviette ou un chiffon sec pour enlever le surplus d'eau et de savon.

Tissus et harnais

- Ne pas mettre la housse dans la laveuse ou la sècheuse.
- Laver à la main avec de l'eau froide et un savon doux. Sécher la housse à l'air pour éviter le rétrécissement.
- Ne pas repasser.

Pièces de plastique

- Nettoyer à l'aide d'un chiffon humide et d'un savon doux, puis utiliser une serviette ou un chiffon sec pour enlever le surplus d'eau et de savon.
- Éviter les matières abrasives, les solvants, les détergents puissants ou les produits de nettoyage domestiques. Ces produits risquent de rayer, de décolorer ou d'affaiblir le plastique, ou encore d'entraîner la corrosion des surfaces métalliques.

Entretien

- Si la poussette est trempée, l'essuyer à l'aide d'un linge sec pour prévenir la corrosion.
- Ne pas plier la poussette si elle est mouillée ou humide. Toujours s'assurer qu'elle est sèche au moment de la ranger.

Rangement

- Éviter les hautes températures qui pourraient endommager les pièces de plastique.
- Recouvrir la poussette pour éviter l'accumulation de poussière et la protéger du soleil.
- Ne pas déposer sur la poussette.

Garantie

Ce produit est distribué par Britax Child Safety, Inc. (« Britax »). Britax offre la garantie suivante au premier acheteur :

GARANTIE LIMITÉE DE DEUX ANS

Ce produit est garanti contre les défauts de matériaux ou de main-d'œuvre pour une période de deux ans à compter de la date de l'achat initial. Une preuve d'achat est exigée. Le seul recours offert en vertu de cette garantie est que Britax fournira au premier acheteur, à son gré, une réparation ou des pièces de rechange. Britax se réserve le droit de discontinuer ou de modifier les tissus, les pièces, les modèles ou les produits, ou d'y faire des substitutions. La garantie ne couvre pas les frais de main-d'œuvre et de transport. Les produits Britax achetés auprès de détaillants non autorisés, de sites d'enchères en ligne ou d'articles d'occasion ne sont pas couverts par la garantie.

Pour profiter de la garantie, veuillez communiquer avec le Service clientèle Britax en composant le 1 888 427 4829 ou 1 704 409 1699 ou en écrivant à l'adresse suivante : 4140 Pleasant Road, Fort Mill, SC 29708, USA. Une preuve d'achat est exigée.

VEUILLEZ REMPLIR LA CARTE D'ENREGISTREMENT DANS LES TRENTE (30) JOURS DE L'ACHAT

Vous pouvez aussi remplir l'enregistrement en ligne au us.britax.com/registration.

LIMITES DE LA GARANTIE

Cette garantie ne couvre pas les dommages qui résultent d'une négligence, d'une mauvaise utilisation, de la corrosion ou d'une utilisation non conforme aux instructions relatives au produit.

Britax n'approuve pas l'emploi d'accessoires d'autres fabricants, car ils risquent d'endommager le produit ou de le rendre dangereux. Leur utilisation pourrait annuler la garantie de Britax.

LIMITATIONS DES DOMMAGES

La garantie et les mesures de redressement énoncées ci-dessus sont exclusives et tiennent lieu de toutes les autres, verbales ou écrites, expresses ou implicites. En aucun cas Britax, ou le détaillant qui vend ce produit, ne pourra être tenu responsable de tout dommage, incluant les dommages accessoires ou indirects, qui découlerait de l'utilisation de ce produit ou de l'inaptitude à utiliser ce produit.

AUTRES TERMES DE LA GARANTIE ET DROITS PROVINCIAUX

Toute garantie tacite, incluant les garanties tacites de qualité marchande et d'adéquation à un but particulier, se limitera à la durée et aux conditions de la garantie écrite expresse. Certains états n'autorisent pas certaines exclusions ou limitations de garanties, de sorte que ce qui précède peut ne pas s'appliquer à vous. Cette garantie vous donne des droits légaux précis, et vous pouvez avoir d'autres droits qui peuvent varier d'une province à l'autre. Ni Britax, ni le détaillant qui vend ce produit, n'autorisent une quelconque personne à créer en leur nom toute autre garantie, obligation ou responsabilité relativement à ce produit.

Índice

Información de seguridad.....	2
Características.....	4
Contenido de la caja	5
Montaje.....	6
Armazón del cochecito	6
Ruedas delantera.....	6
Rueda trasera.....	7
Capota	8
Portavasos	9
Operación	10
Utilización del cochecito	10
Ajuste del asiento.....	11
Utilización del freno	12
Utilización de la cerradura giratoria	12
Utilización del arnés.....	12
Sujeción del niño.....	14
Modo del asiento de seguridad para bebés	15
Utilización de los receptores del asiento de seguridad para bebés	15
Utilización un asiento de seguridad para bebés Britax	17
Cuidado y mantenimiento.....	18
Garantía	19

Información de seguridad

⚠ ADVERTENCIA!

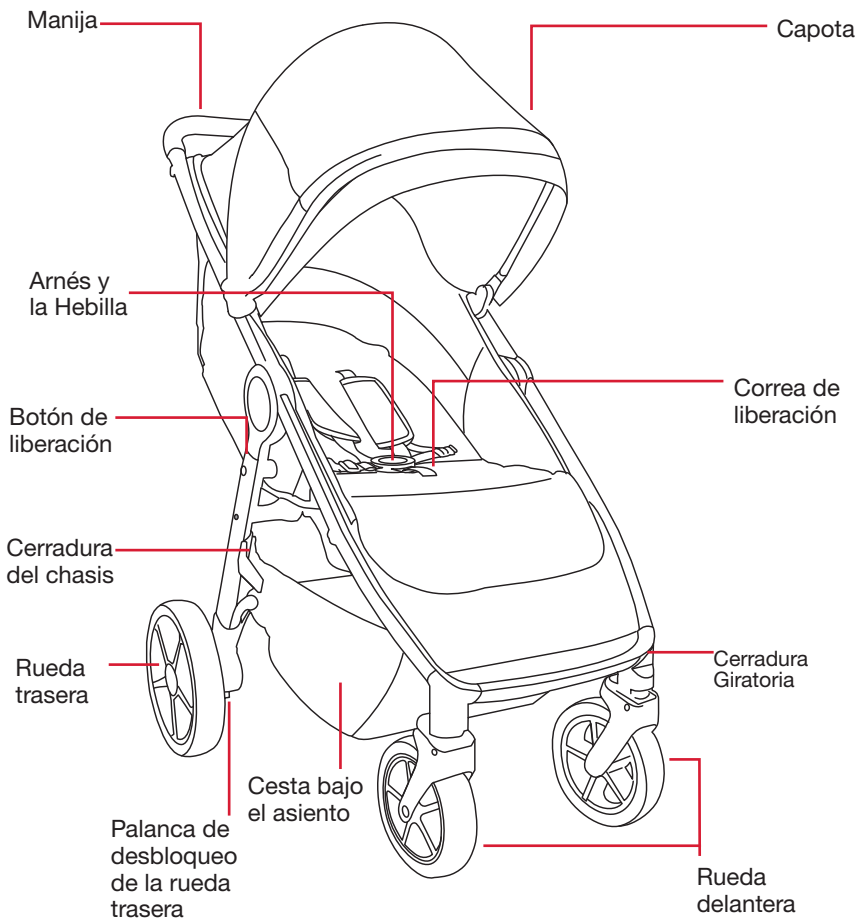
Si no se siguen las advertencias e instrucciones, podría ocurrir **MUERTE** o **LESIONES GRAVES**.

Lea estas instrucciones antes de utilizar el producto. Para garantizar un uso adecuado, guarde esta guía del usuario en un lugar práctico, donde pueda consultarla siempre que lo necesite.

- Nunca deje al niño solo.
- No utilice el cochecito con niños que son mas altos de 111,8 cm (44 pulg.).
- No utilice el cochecito con un niño cuyo peso sea superior a 22.6 kg (50 lb). Exceder el peso máximo recomendado puede causar que el cochecito se vuelva inestable.
- Utilice siempre el arnés para sujetar al niño, a fin de evitar que se caiga o deslice y sufra daños graves.
- Evite atrapamiento de los dedos o lesiones. Asegúrese siempre de que los niños o personas presentes estén lejos de cochecito mientras pliegue o despliegue.
- Utilización de este cochecito es adecuada desde el nacimiento, sin embargo Britax recomienda que sólo sea utilizado con un asiento de seguridad para bebé hasta que el niño tiene control total de la cabeza y el cuello.
- No sobrecargue la cesta. El peso máximo que puede soportar es de 4,5 kg (10 lb). Si sobrecarga la cesta, el cochecito podría volverse inestable y volcar.
- No sobrecargue la cesta de almacenaje. El peso máximo en la cesta de almacenaje es de 0,45 kg (1 lb). Exceder el peso máximo recomendado puede causar que el cochecito se vuelva inestable y volcar.
- NO sobrecargue el portavasos. El peso máximo - 0,5 kg (16 líquidas).
- No cuelgue o coloque objetos en el manillar o armazón del cochecito, excepto aquellos aprobados por Britax, el cochecito podría volverse inestable y volcar.

- Antes de utilizar el cochecito, asegúrese siempre de que está completamente abierto y bien bloqueado.
- El montaje del cochecito debe ser realizado siempre por un adulto.
- Utilice únicamente asientos de automóvil, accesorios y piezas de repuesto aprobados por Britax con este cochecito.
- No deje que los niños suban o jueguen con el cochecito.
- No utilice el cochecito en escaleras, escaleras mecánicas, vehículos en movimiento o pendientes pronunciadas. El cochecito puede volcar.
- El cochecito está diseñado solo para ir a paso de peatón. No lo utilice cuando salga a correr, patinar, o cualquier actividad que no sea caminar.
- Deje el freno puesto siempre que el cochecito no esté en movimiento. Nunca cargue o descargue el cochecito sin el freno de estacionamiento activado.
- No estacione en pendientes. El freno de estacionamiento está diseñado exclusivamente para estacionar el cochecito en superficies planas. El estacionamiento en pendientes puede provocar que el cochecito vuelque o se escape.
- No exceda el peso máximo determinado por el fabricante al utilizar el asiento de seguridad para bebés con este producto. Consulte la guía del usuario de asiento de seguridad para bebés para conocer los pesos máximos y otras instrucciones.
- Todos los asientos de seguridad para bebés DEBEN colocarse orientados hacia atrás.
- No modifique el cochecito o sus etiquetas. Esto anula la garantía y puede ocasionar una condición peligrosa.
- No inspeccionar regularmente este producto y sus componentes para asegurarse de que estén en buenas condiciones y que funcionen correctamente puede causar lesiones. No utilice el cochecito si está dañado o si falta alguna de las piezas.

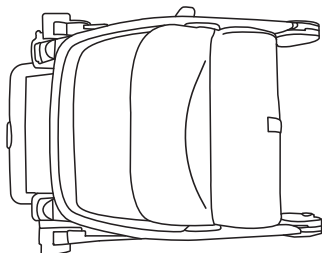
Características



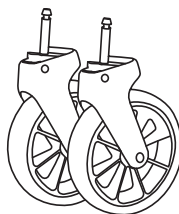
Es posible que el producto real no coincida con las imágenes.

Contenido de la caja

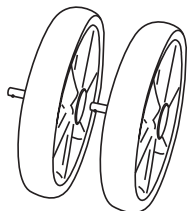
Cochechito B-Clever



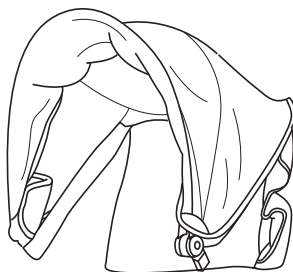
Ruedas delanteras



Ruedas traseras

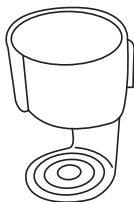


Capota

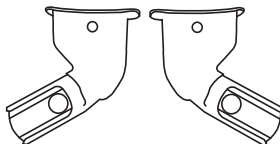


Portavasos

(solo en modelos seleccionados)



Los receptores del asiento de seguridad para bebés

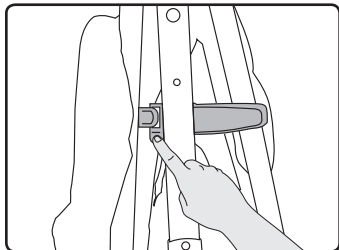


Es posible que el producto real no coincida con las imágenes.

Montaje

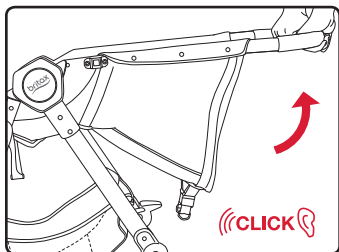
Armazón del cochecito

1. Presione la liberación del bloqueo del chasis y abra el marco.



2. Levante la manija hasta que el armazón quede bloqueado en un posición vertical.

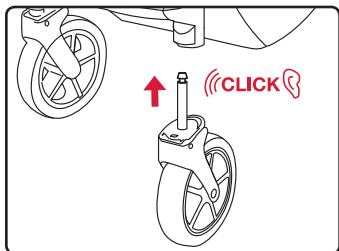
NOTA: Una vez que el cochecito esté en posición vertical, empuje la palanca hacia abajo para asegurarse de que el marco esté bloqueado en la posición abierta.



Rueda delantera

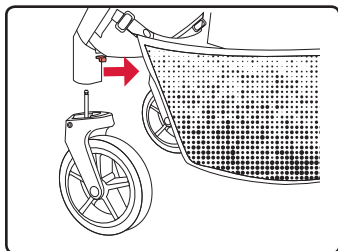
Instalar la rueda delantera

1. Deslice la rueda delantera en el poste de montaje en la parte delantera del cochecito.
2. Jale de la rueda para asegurarse de que está bien sujeta.



Extracción de la rueda delantera

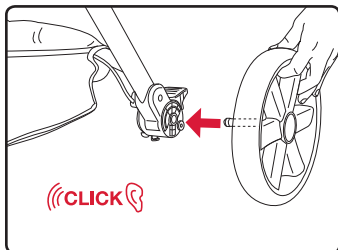
1. Jale la palanca de desbloqueo situada en la parte trasera del armazón del cochecito y jale la rueda delantera lejos del cochecito.



Ruedas traseras

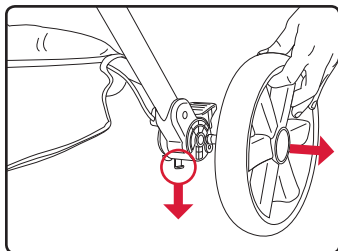
Instalar las ruedas traseras

1. Deslice el eje de la rueda trasera en el soporte de montaje del cubo trasero hasta que encaje en su lugar.
2. Jale de la rueda para asegurarse de que está bien sujeta.



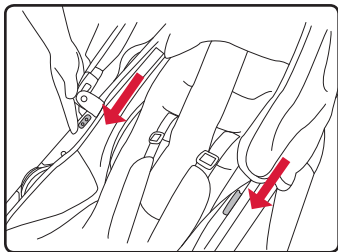
Extracción de las ruedas traseras

1. Jale y sostenga la palanca de desbloqueo en la parte inferior del soporte de montaje del cubo trasero mientras tira de la rueda trasera fuera del cochecito.

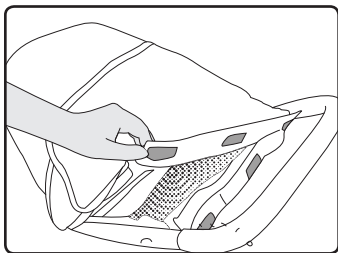


Capota

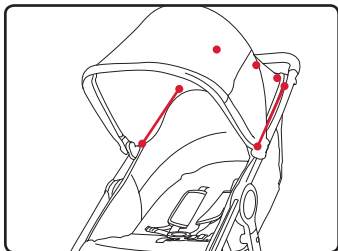
1. Deslice los soportes de la capota en el armazón del cochecito hasta queden encajados.



2. Coloque los sujetadores de gancho y bucle en el capó del cochecito

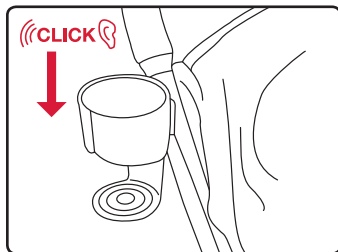


3. Coloque los sujetadores gancho y lazo alrededor del borde exterior de la capota del cochecito.

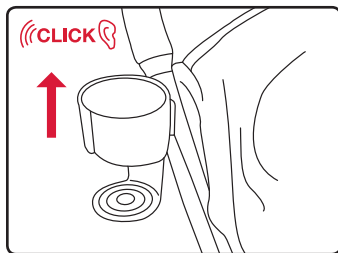


Portavasos (solo en modelos seleccionados)

1. Para instalar, empuje el soporte del portavasos en el pasador de sujeción ubicado en el lado del mango del cochecito. El sonido de un clic confirmará que es seguro.



2. Para retirarlo, saque el portavasos del pasador de sujeción. Escuchará un clic.



Operación

IMPORTANTE:

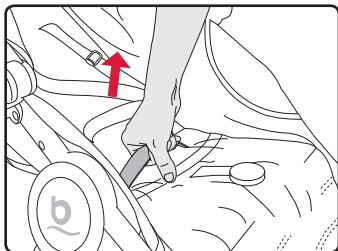
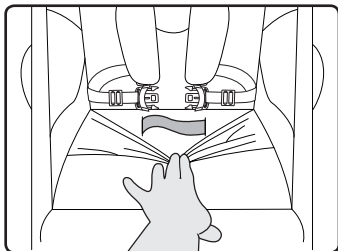
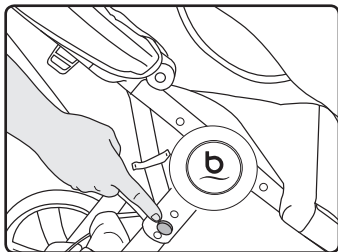
- Antes y durante el uso, asegúrese de que las manos y los pies del niño están alejados de las ruedas.
- Proteja el cochecito durante el transporte o el envío para prevenir daños en el mismo y en sus componentes. Tras el transporte o el envío, compruebe minuciosamente si se han producido daños..

Utilización del cochecito

Plegar el cochecito

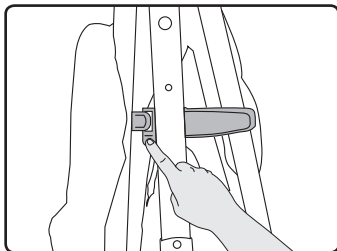
IMPORTANTE: Deje siempre puesto el freno y saque al niño del cochecito antes de plegarlo.

1. Presione una vez el botón de liberación del marco.
NOTA: No es necesario seguir presionando el botón.
2. Ubique la correa de liberación del marco debajo de la cubierta del asiento en el centro del asiento.
3. Tire de la correa hasta que la correa se derrumbe y se bloquee. Asegúrese de que el bloqueo del chasis sea seguro.



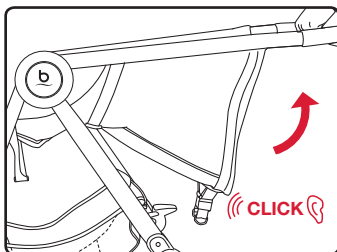
Despliega el cochecito

1. Presione la liberación del bloqueo del chasis y abra el marco.



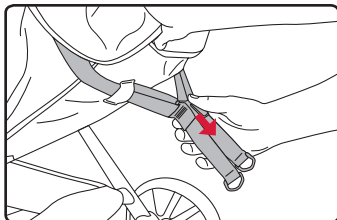
2. Levante la manija hasta que el armazón quede bloqueado en un posición vertical.

NOTA: Una vez que el cochecito esté en posición vertical, empuje la palanca hacia abajo para asegurarse de que el marco esté bloqueado en la posición abierta.

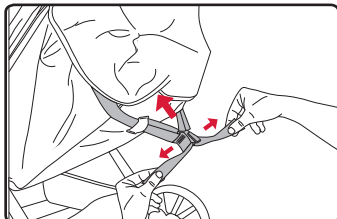


Ajuste del asiento

1. Para reclinar, jale de la palanca de liberación del ajustador de inclinación y deslicela lejos del asiento.



2. Para elevar, jale las dos correas separadas.

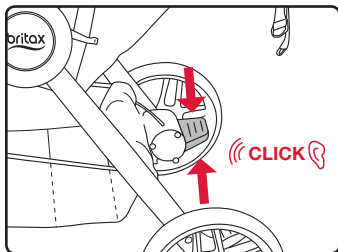


Utilización del freno

1. Presione el pedal del freno hacia abajo para bloquearlo.

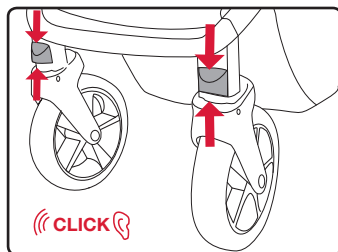
NOTA: Al utilizar el freno se bloquearán ambas ruedas traseras.

2. Levante el pedal del freno para desbloquearlo.



Utilización de la cerradura giratoria

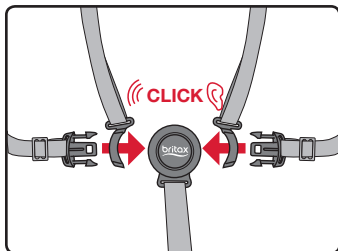
1. Presione la cerradura giratoria de la rueda hacia abajo para bloquear la rueda delantera.
2. Levante la cerradura giratoria de la rueda para que esta pueda girar.



Utilización del arnés

IMPORTANTE: Las correas del hombro y de la cintura se puede separar para el cuidado y mantenimiento, pero siempre deben utilizarse conjuntamente para sujetar al niño.

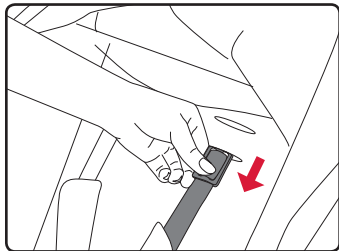
1. Alinee las lengüetas de las correas de la cintura con los retenedores de las correas de los hombros y se deslizan a través hasta que encajen en su lugar.
2. Inserte las lengüetas en la hebilla hasta que se oiga un clic.



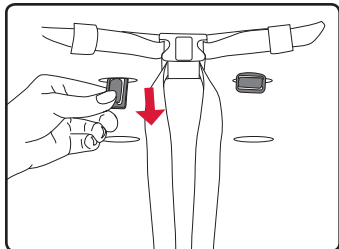
Ajustando el arnés

IMPORTANTE: El arnés se puede ajustar en tres alturas diferentes. Asegúrese siempre de que se ajusta la altura correcta en o por encima de los hombros de su niño.

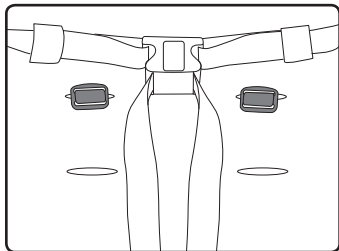
1. Jale de la correa del arnés hacia fuera del respaldo y gire el clip de retención 90 grados para guíelo a través de la ranura del arnés en el respaldo.



2. Empuje el clip de retención del arnés a través la ranura deseada a la parte posterior del asiento.

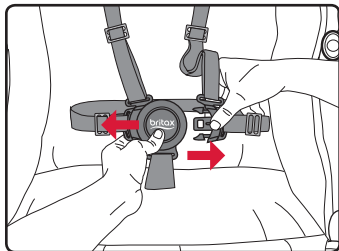


3. Gire el clip de retención a su posición original de forma que retenga correctamente el arnés. Repite por la segunda correa del arnés.

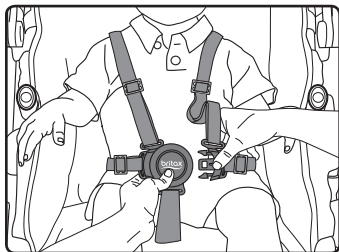


Sujeción del niño

1. Gire el clip de retención a su posición original de forma que retenga correctamente el arnés. Repite por la segunda correa del arnés.



2. Sujete el arnés insertando las lengüetas de las correas en la hebilla.



3. Deslice el regulador del arnés para apretar o aflojar las correas de este.



Modo del asiento de seguridad para bebés

⚠️ ADVERTENCIA!

- Todos los asientos de seguridad para bebés DEBEN colocarse orientados hacia atrás.
- Siempre retire los receptores del asiento de seguridad para bebés cuando no estén en uso. De no hacerlo puede provocar lesiones.

IMPORTANTE:

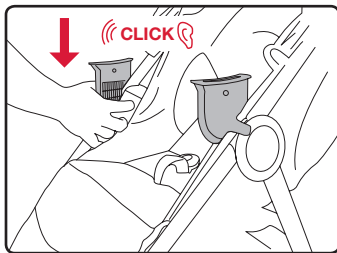
- Para la compatibilidad de asientos de automóvil para bebés, consulte us.britax.com/faqs/.
- Siempre asegure al niño con un arnés cuando el asiento de seguridad para bebés esté en uso con el cochecito.

Utilización de los receptores del asiento de seguridad para bebés

Instalación de los receptores del asiento de seguridad para bebés

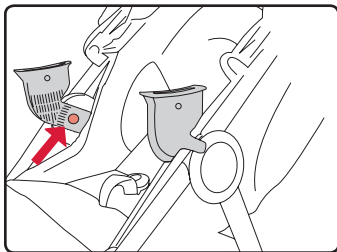
NOTA: Los receptores vienen marcados para uso a la izquierda (L) o a la derecha (R). Coloque cada uno a partir de la posición de ocupante del asiento.

1. Active el freno.
2. Alinee los receptores con los soportes en el armazón interior del cochecito, luego presione hacia abajo hasta que oiga un clic. Jale hacia arriba en los receptores para asegurarse de que están seguros.
3. Repite por el otro lado.

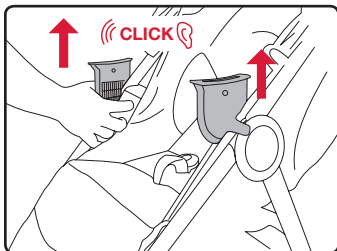


Extracción de los receptores del asiento de seguridad para bebés

1. Presione el botón en el receptor y deslice hacia arriba.



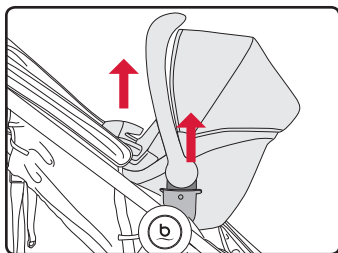
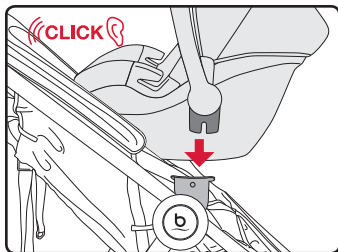
2. Repite por el otro lado.



Utilización un asiento de seguridad para bebés Britax

Instalación de un asiento de seguridad para bebés Britax

1. Active el freno.
2. Alinee los seguros de bloqueo del asiento para bebés o armazón adaptador con los receptores del cochecito.
3. Ejercer presión hacia abajo hasta que quede inmóvil en su sitio.
4. Levante los dos lados del asiento de seguridad para bebés para asegurarse de que está bien fijado.



Extracción de un asiento de seguridad para bebés Britax

Consulte la guía del usuario del asiento de seguridad para bebés para obtener información sobre las instrucciones de extracción para su modelo específico.

Cuidado y mantenimiento

IMPORTANTE: Antes de cada uso, compruebe este cochecito y sus componentes para asegurarse de que estén en buenas condiciones y que funcionen correctamente.

- | | |
|---------------------------|---|
| Freno | <ul style="list-style-type: none">• Compruebe periódicamente que el freno funciona adecuadamente y que ambas ruedas quedan bien bloqueadas.• Retire la suciedad o cualquier objeto que pueda impedir el funcionamiento normal del freno. |
| Armazón | <ul style="list-style-type: none">• Limpie el armazón con un paño húmedo y detergente suave. Utilice una toalla o un paño seco y limpio para eliminar el exceso de agua y jabón. |
| Tela y arnés | <ul style="list-style-type: none">• No los meta en la lavadora ni tampoco seque la cubierta.• Lavar a mano con agua fría y jabón suave. Deje secar al aire para evitar que la cubierta se encoja.• No planchar el producto. |
| Piezas de plástico | <ul style="list-style-type: none">• Utilice un paño húmedo con detergente suave. Utilice una toalla o un paño seco y limpio para eliminar el exceso de agua y jabón.• No utilice productos abrasivos, disolventes, detergentes fuertes o productos de limpieza para el uso doméstico. Estos productos pueden causar arañazos, desteñir, debilitar el plástico o causar corrosión en las superficies metálicas. |
| Mantenimiento | <ul style="list-style-type: none">• Si el cochecito se moja, séquelo con una toalla o un paño limpio para evitar la corrosión.• No pliegue el cochecito cuando esté mojado o húmedo. Asegúrese siempre de que el cochecito está seco antes de guardarlo. |
| Almacenamiento | <ul style="list-style-type: none">• No guarde el producto cerca de fuentes de calor extremo para impedir que se dañen las piezas de plástico.• Cubra el cochecito para evitar la acumulación de polvo y la exposición al sol.• No coloque ningún objeto en la parte superior del cochecito. |

Garantía

Este producto es distribuido por Britax Child Safety, Inc. ("Britax"). Britax ofrece la siguiente garantía al establecimiento comprador original:

DOS AÑOS DE GARANTÍA LIMITADA

Este producto ofrece una garantía de dos años contra materiales defectuosos o defectos de fabricación, a partir de la fecha de compra original. Es necesario presentar la prueba de compra. Al amparo de esta garantía, Britax ofrecerá, a su discreción, piezas de repuesto o servicios de reparación al comprador original del producto. Britax se reserva el derecho a interrumpir, modificar o sustituir tejidos, piezas, modelos o productos. No incluye gastos de envío ni de mano de obra. Los productos de Britax adquiridos en tiendas no autorizadas, sitios de subastas en línea o como artículos de segunda mano no están cubiertos por la garantía.

Para realizar una reclamación de acuerdo con esta garantía, debe ponerse en contacto con el departamento de atención al cliente de Britax Child Safety, Inc. llamando al 1 888 427 4829 o 1 704 409 1699, o enviando una carta a 4140 Pleasant Road, Fort Mill, Carolina del Sur, 29708 (EE. UU.). Es necesario presentar la prueba de compra.

RELLENE Y ENVÍE LA TARJETA DE REGISTRO EN UN PLAZO DE 30 DÍAS DESDE LA FECHA DE COMPRA.

También puede optar por registrarse en línea en el sitio web siguiente: us.britax.com/registration.

LIMITACIONES DE LA GARANTÍA

Esta garantía no cubre los daños ocasionados por negligencia, uso indebido, corrosión salina o utilización del producto de forma distinta a la indicada en esta guía del usuario.


Britax no aprueba el uso de accesorios que no hayan sido manufacturados por Britax. El uso de accesorios no aprobados podría resultar peligroso y dañar el producto. El uso puede anular la garantía de Britax.

LIMITACIONES DE DAÑOS

La garantía y las soluciones expuestas anteriormente son exclusivas y sustituyen a cualquier otra, tanto escrita como oral, de forma expresa o implícita. Britax y el establecimiento que comercializa este producto no se responsabilizarán de ninguno de los daños, tanto directos como indirectos, que pudiera ocasionar el uso inadecuado de este producto.

OTROS TÉRMINOS RELACIONADOS CON LA GARANTÍA Y DERECHOS ESTATALES

Cualquier garantía implícita de comercialización o adecuación para un propósito determinado estará limitada a la duración y a los términos de la garantía escrita. Algunos estados no permiten ciertas exclusiones o limitaciones sobre las garantías, por lo que el anterior no se aplique en su caso. Esta garantía ofrece unos derechos legales específicos, aunque también puede poseer otros derechos, que variarán en función del estado en que se encuentre. Ni Britax ni el establecimiento que comercializa este producto autorizan la creación por terceros de otra garantía, obligación o responsabilidad relacionada con el mismo.



Britax Child Safety, Inc.
4140 Pleasant Road
Fort Mill, SC 29708
USA

A **Britax Childcare
Group Limited** company

Tel.: 1-888-427-4829
Tel.: 1-704-409-1699

www.Britax.com